

LES AVANTAGES À CONSOMMER DU BOIS SEC

Vous savez déjà qu'il est indispensable de brûler du bois sec. Vous avez aussi appris qu'un bois est considéré sec en dessous de 20 % d'humidité. Mais savez-vous précisément ce que vous gagnez à appliquer ces conseils ?



LES AVANTAGES POUR VOUS :

AVANTAGE

01

LE FEU S'ALLUME PLUS VITE et plus facilement, sans dégager de fumée !

AVANTAGE

02

VOTRE APPAREIL FONCTIONNE À PLEIN RÉGIME. Il atteint les rendements annoncés par le constructeur et vous chauffe ainsi au maximum de ses performances !

AVANTAGE

03

VOUS BRÛLEZ PRESQUE 100 % DU BOIS ! En observant des cendres plus blanches, avec moins de morceaux charbonneux, vous savez que vous n'avez pas gâché de bois.

AVANTAGE

04

VOTRE CONDUIT DE FUMÉE EST PLUS PROPRE. En dehors des 2 ramonages annuels obligatoires, faits par un professionnel, vous n'aurez aucun besoin de le nettoyer. Et surtout, vous vous chauffez en toute sécurité.

AVANTAGE

05

AVEC AUTANT DE BOIS VOUS AVEZ PLUS CHAUD (ou avec moins de bois vous vous chaufferez autant) ! Un bois bien sec brûle plus vite mais brûle mieux. Il libère plus de calories. Si votre appareil ou un mur proche de celui-ci peut emmagasiner la chaleur (inertie = stockage), alors elle sera ensuite diffusée au fil du temps.



LES AVANTAGES POUR LES AUTRES :

AVANTAGE

06

Avec un bois bien sec, et en ouvrant longtemps la ou les entrées d'air de votre appareil, vous avez une combustion vive et intense. Cela permet, en brûlant mieux le bois, de **réduire fortement le rejet de particules imbrûlées**. Vous limitez ainsi la pollution générée par le chauffage au bois et participez à **préserver la qualité de l'air** que nous respirons.

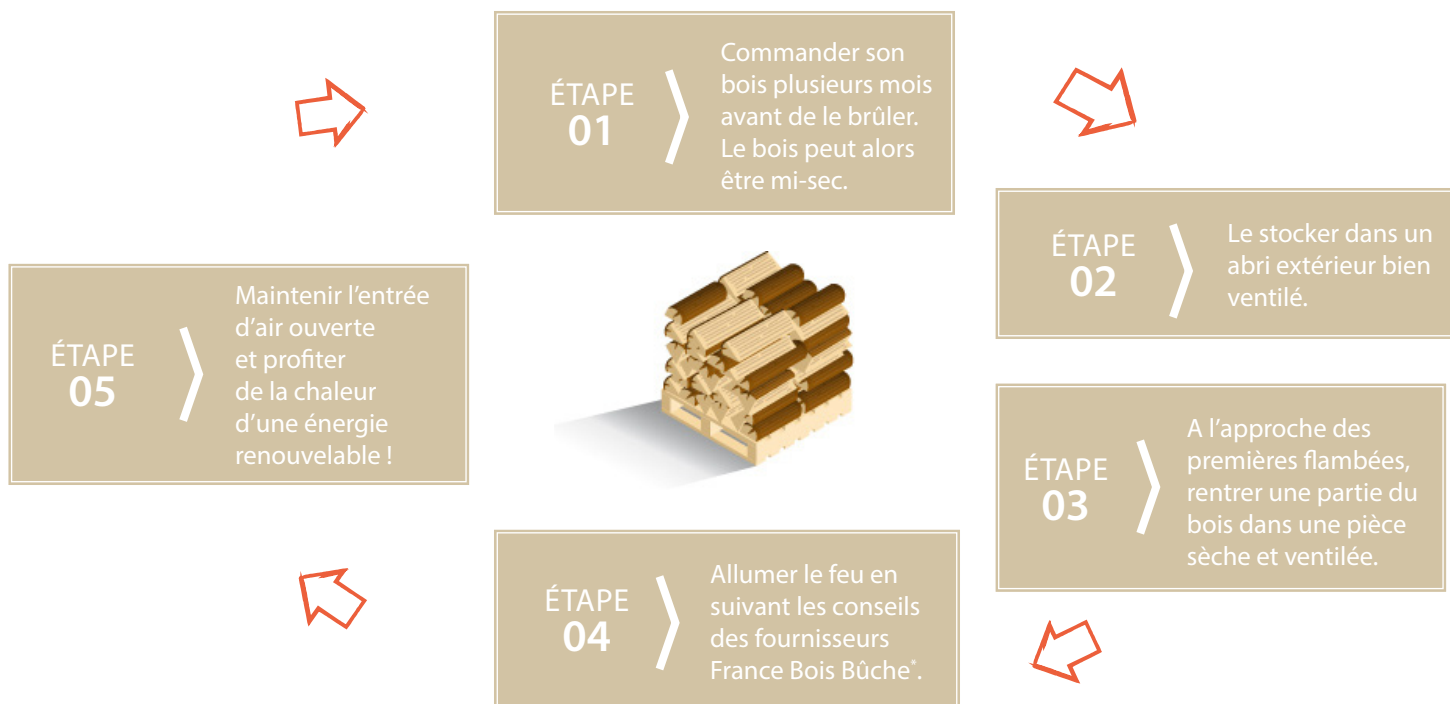
► Retrouvez tous les conseils pratiques de votre fournisseur sur : www.franceboisbuche.com

WWW.FRANCEBOISBUCH.COM

COMMENT S'ASSURER DE BRÛLER DU BOIS SEC ?

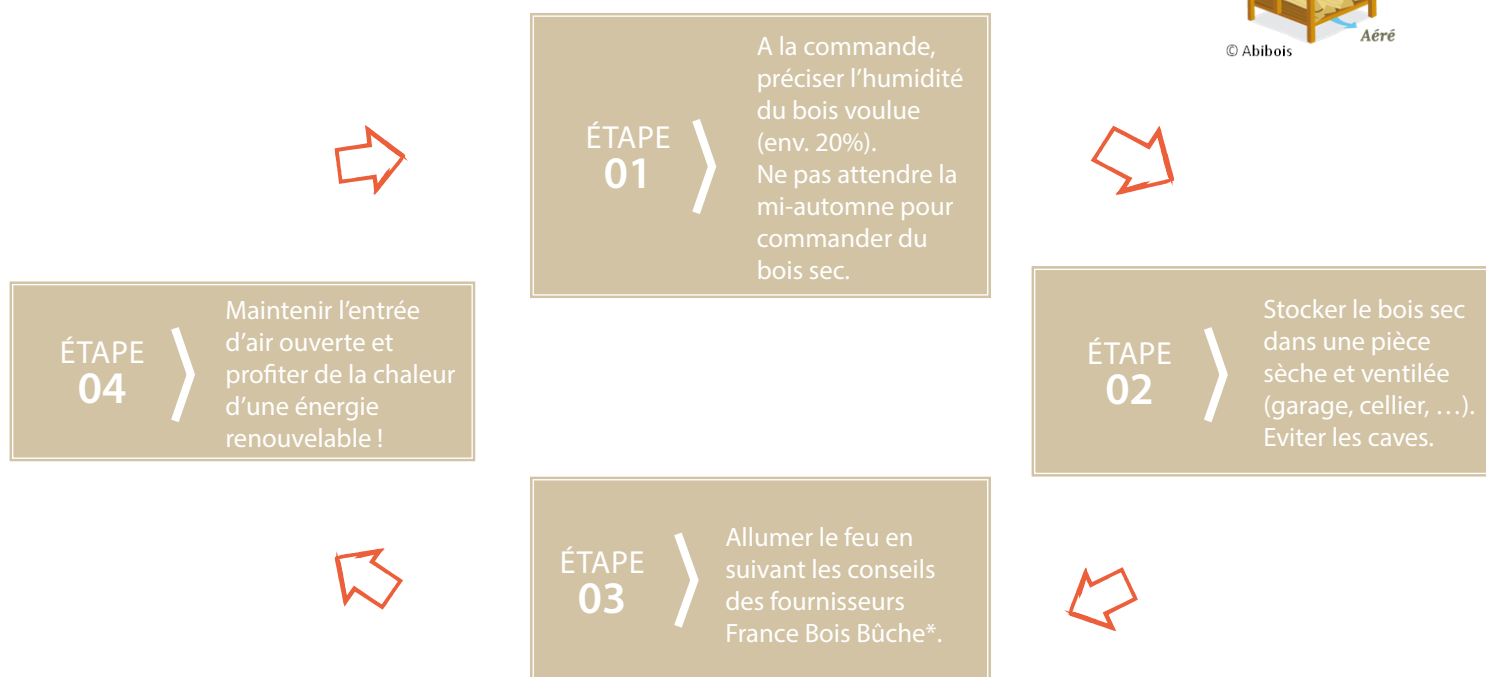
Scénario 1

SI VOUS POUVEZ STOCKER UN VOLUME IMPORTANT DE BOIS À L'EXTÉRIEUR (LA CONSOMMATION D'UN HIVER)



Scénario 2

SI VOUS NE POUVEZ PAS OU PEU STOCKER À L'EXTÉRIEUR



*WWW.FRANCEBOISBUCHÉ.COM

ME CHAUFFER EFFICACEMENT AU BOIS BUCHE !

Votre appareil performant a été installé par un professionnel, vous l'entretenez régulièrement et brûlez du bois bûche sec ? Bravo !

Vous pouvez encore optimiser la combustion pour vous chauffer avec efficacité : voici quelques conseils pour retirer le meilleur de votre investissement au quotidien !



ETAPE 1 / LE LANCEMENT DU FEU

Objectif > Réchauffer rapidement le foyer !

1. Cendrier vide + Foyer propre + **Entrées d'air totalement ouvertes et dégagées.**

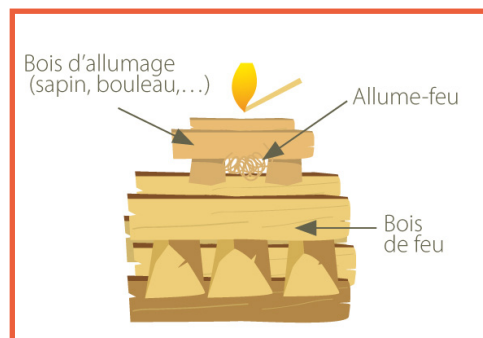
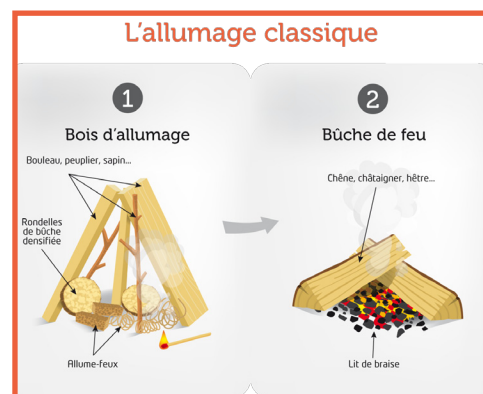
2. Réalisez un tas avec :

- un allume-feu écologique (fibres de bois et huile végétale) ou à défaut du papier journal,
- du petit bois (bouleau, peuplier, résineux, ...) sous forme de plaquettes, d'écorce, de brindilles,...
- des petites bûches (ou des morceaux de bûches densifiées), placées par-dessus sans tasser les premiers éléments.

➡ l'air doit pouvoir circuler facilement au milieu de ce tas bien construit.

3. Enflammez l'allume-feu. **Fermez la porte de votre appareil et attendez que le feu prenne.** La chaleur va monter progressivement et réchauffer le foyer. Une fumée blanche peut apparaître temporairement : c'est l'humidité restant dans le bois qui s'évapore.

4. **Flammes vives + lit de braise** + disparition de la fumée -> on peut passer à la 2^e étape !



Méthode plus écologique : l'allumage par le haut

ASTUCE DE PRO

Les appareils performants ne fonctionnent pas tous de la même manière mais la majorité possède au moins deux trappes d'entrée d'air distinctes : l'entrée d'air primaire et secondaire (souvent situées sous la porte). Bien connaître son appareil est primordial pour bien le faire fonctionner : fiez-vous à la notice technique de votre appareil.



ETAPE 2 / LE CHAUFFAGE

Objectif > Récupérer un maximum de calories !

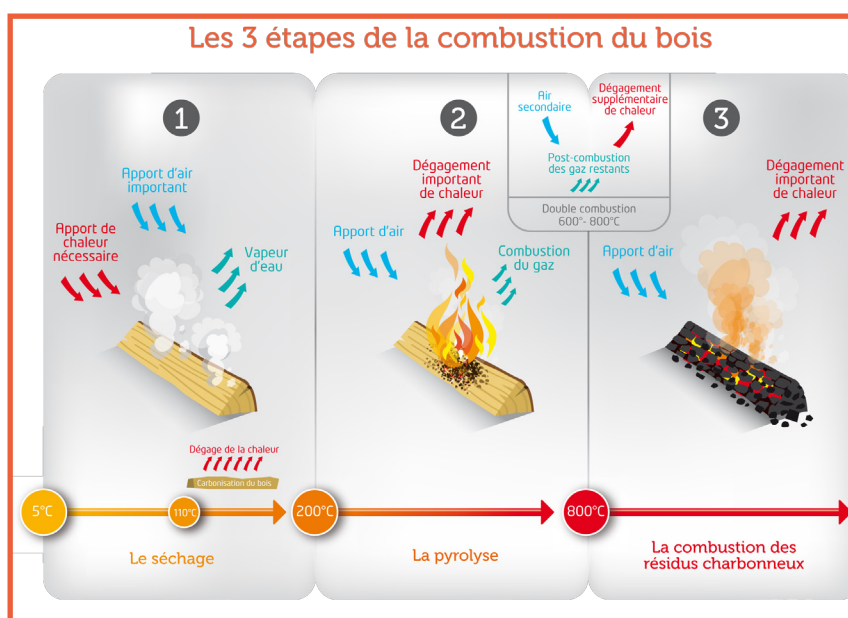
1. Insérer des **bûches de feuillu dur** (chêne, hêtre, ...) de façon à remplir le foyer.

2. Observation d'un rougeoiement intense -> fermeture de l'entrée d'air primaire possible (sauf si absence d'entrée d'air secondaire sur votre appareil).

3. Entrée d'air secondaire toujours légèrement ouverte, même à plein régime -> sans air, le bois ne brûle pas complètement et fait du charbon qui partira avec les cendres = **perte de calories + encrassement + pollution.**

4. Rechargez l'appareil au bon moment, sur un important lit de braise : n'attendez pas que le foyer refroidisse et n'ouvrez pas trop souvent celui-ci !

5. Ne cherchez pas le feu continu (fonctionnement « au ralenti ») mais le bon apport de chaleur au bon moment. Lorsque votre pièce a atteint sa température de confort, laissez le feu finir de se consumer (sans fermer totalement les entrées d'air). Vous rallumerez un nouveau feu plusieurs heures plus tard ou le lendemain, lorsque vous aurez à nouveau besoin de chauffer.



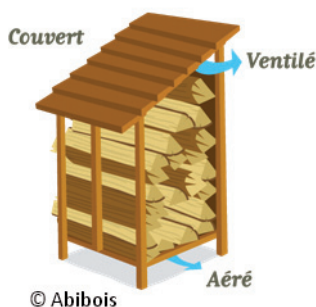
Voilà, il ne vous reste plus qu'à passer votre commande de bois en anticipant pour qu'il ait le temps de bien sécher !

Une commande au printemps permet d'obtenir après séchage une combustion optimale à l'automne ! **Faites appel à un professionnel France Bois Bûche pour plus de conseils.**

WWW.FRANCEBOISBUCHE.COM



BIEN STOCKER MON BOIS DE CHAUFFAGE !







© Abibois

Un abri dédié est la meilleure solution pour bien stocker son bois.

Si vous ne souhaitez pas acheter un abri tout fait, il est possible de le réaliser soi-même.

Voici quelques principes à respecter dans tous les cas :

-  **Décoller les bûches du sol** pour permettre à l'air de circuler en dessous et éviter que le fond du tas moisisse au contact de la terre et de l'humidité du sol.
-  **Prévoir un toit qui ne sera pas en contact avec les bûches.** La bâche plastique peut être utilisée si elle ne couvre pas entièrement le tas : la poser sur le dessus uniquement en veillant à ce que de l'air puisse circuler en dessous. Sinon, une tôle ou un toit traditionnel sont parfaits.
-  **Incliner le toit** ou la bâche et prévoir un **large débord** pour que l'eau de condensation qui se dégage naturellement du bois ne stagne pas dessous mais ruisselle et goutte à l'écart du tas.
-  Ne pas trop serrer les bûches lors du rangement sous l'abri : **plus l'air pourra circuler et mieux le bois séchera et restera sec longtemps !**

Voilà, il ne vous reste plus qu'à passer votre commande de bois en anticipant pour qu'il ait le temps de bien sécher ! Une commande au printemps permet d'obtenir après séchage une combustion optimale à l'automne !

Variantes possibles si le toit est légèrement en pente, déborde largement autour et ne touche pas le bois :



©Finemedia

LES EXEMPLES À NE PAS SUIVRE !

Les photos suivantes illustrent des méthodes de stockage ne permettant pas d'optimiser le séchage du bois. Dans ces conditions, le bois risque de pourrir **s'il est stocké encore humide et pendant plusieurs mois**. Par ailleurs, même si le bois est stocké sec, il risque de reprendre l'humidité dans ces conditions.

EXEMPLE 1



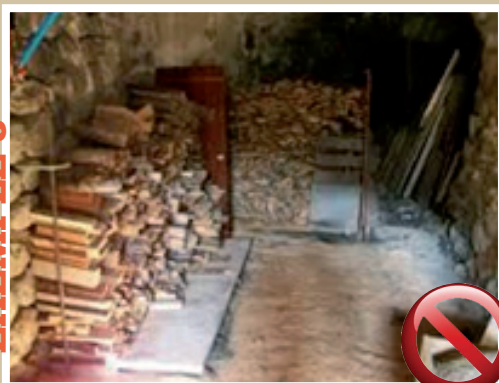
- Pas assez de circulation d'air entre les bûches : celles au milieu du tas ne sécheront jamais !
- Contact des bûches avec le sol

EXEMPLE 2



- Contact avec le sol
- Toit sans pente : l'eau condense sous la bâche et goutte sur les bûches
- Contact du toit avec les bûches

EXEMPLE 3



- Pièce non ventilée : l'air ne se renouvelle pas et l'humidité stagne dans la pièce
- Pas assez de circulation d'air entre les bûches, d'autant plus qu'elles sont collées au mur

EXEMPLE 4



- Pas assez de circulation d'air entre les bûches
- Toit sans pente : l'eau condense en dessous et goutte sur les bûches
- Contact des bûches avec le sol